

# ΕΣΩΤΕΡΙΚΟΣ ΚΑΝΟΝΙΣΜΟΣ ΛΕΙΤΟΥΡΓΙΑΣ



*Το σχολείο είναι χώρος αγωγής, μάθησης, δημιουργίας, πολιτισμού και ελευθερίας*

Αγαπητοί μαθητές και μαθήτριες, γονείς και κηδεμόνες,

Το Σχολείο αποτελεί μια δημοκρατικά οργανωμένη κοινότητα που διασφαλίζει τη συνεργασία των μελών του χωρίς εντάσεις και συγκρούσεις, αλλά με αμοιβαίο σεβασμό και αποδοχή της προσωπικότητας κάθε μέλους της σχολικής κοινότητας.

Με τον όρο Εσωτερικός Κανονισμός Λειτουργίας του Σχολείου εννοούμε το σύνολο των όρων και των κανόνων που αποτελούν προϋποθέσεις, για να πραγματοποιείται ανενόχλητα, μεθοδικά και αποτελεσματικά το έργο του Σχολείου. Επιπλέον, ο Εσωτερικός Κανονισμός Λειτουργίας του Σχολείου αποτελεί σημαντικό παιδαγωγικό μέσο που βοηθά στην ομαλή σχολική ζωή, στη συνεργασία, στην αλληλεγγύη, στον δημοκρατικό διάλογο και στην αποδοχή της διαφορετικότητας.

Ο Κανονισμός, περιλαμβάνει όρους και κανόνες, κατανομή αρμοδιοτήτων και ευθυνών, δικαιωμάτων και υποχρεώσεων, για όλα τα μέλη της σχολικής κοινότητας, οι οποίοι αφενός εμπεδώνουν τη δημοκρατική λειτουργία του σχολείου και αφετέρου διαμορφώνουν ένα παιδαγωγικό και διδακτικό κλίμα που διευκολύνει την απρόσκοπτη, μεθοδική και αποτελεσματική λειτουργία του.

Σκοπός του Εσωτερικού Κανονισμού Λειτουργίας του Σχολείου είναι η θεμελίωση ενός πλαισίου που υποστηρίζει το εκπαιδευτικό έργο και την απρόσκοπτη συμμετοχή όλων στην εκπαιδευτική διαδικασία, η διαμόρφωση κλίματος που στηρίζει την ολόπλευρη ανάπτυξη της προσωπικότητας των μαθητών/μαθητριών, η εξασφάλιση της σωματικής ασφάλειας και της συναισθηματικής πλήρωσης όλων των μελών της σχολικής κοινότητας, κ.ά.

Μέσω των συμφωνημένων όρων και κανόνων του Κανονισμού του Σχολείου επιδιώκεται:

- Η εξασφάλιση της σωματικής και συναισθηματικής ασφάλειας όλων των μελών της σχολικής κοινότητας.
- Η διαμόρφωση προσωπικοτήτων που λειτουργούν υπεύθυνα, σέβονται τις ελευθερίες των άλλων και συνεργάζονται αρμονικά μεταξύ τους.
- Η θεμελίωση ενός πλαισίου που υποστηρίζει το εκπαιδευτικό έργο και την απρόσκοπτη συμμετοχή όλων στην εκπαιδευτική διαδικασία.
- Η διαμόρφωση κλίματος που στηρίζει την ολόπλευρη ανάπτυξη της προσωπικότητας του/της κάθε μαθητή/ριας, αλλά και όλων των μελών της σχολικής κοινότητας.
- Η δημιουργία εύρυθμων, ευχάριστων και αποδοτικών συνθηκών διδασκαλίας, μάθησης και εργασίας.

Ο Εσωτερικός Κανονισμός Λειτουργίας με την έναρξη του σχολικού έτους κοινοποιείται σε όλους του γονείς/κηδεμόνες και αναρτάται στον ιστότοπο του Σχολείου. Μια συνοπτική μορφή του διανέμεται και συζητείται διεξοδικά με όλους τους/τις μαθητές/τριες του Σχολείου.

Η ακριβής τήρησή του αποτελεί ευθύνη και υποχρέωση της διεύθυνσης του Σχολείου, των εκπαιδευτικών, των μαθητών και των γονέων/ κηδεμόνων.

Ο Κανονισμός επικαιροποιείται σε τακτά χρονικά διαστήματα, μέσω της προβλεπόμενης από τον νόμο συμμετοχικής διαδικασίας όλων των μελών της σχολικής κοινότητας, έτσι ώστε να συμπεριλαμβάνει νέες νομοθετικές ρυθμίσεις, να ανταποκρίνεται στις αλλαγές των συνθηκών λειτουργίας του Σχολείου και τις, κατά καιρούς, αποφάσεις των αρμόδιων συλλογικών οργάνων του.

Η συμμετοχή οποιουδήποτε ατόμου στη σχολική ζωή σημαίνει αυτόματα την ανεπιφύλακτη αποδοχή και σχολαστική τήρηση του σχολικού κανονισμού, στο σύνολό του.

Η διευθύντρια και το εκπαιδευτικό προσωπικό

## ΠΕΡΙΕΧΟΜΕΝΑ

1. Το σχολείο .....	6
1.1. Το Γυμνάσιο Μούδρου .....	6
1.2. Ο Αργύριος Μοσχίδης .....	7
1.3. Εγκαταστάσεις .....	8
1.4. Προγράμματα και κοινωνική δράση .....	9
2. Λειτουργία σχολείου.....	10
2.1. Εγγραφές - μετεγγραφές.....	10
2.2. Προσέλευση και αποχώρηση .....	11
2.3. Φοίτηση μαθητών/μαθητριών .....	12
2.4. Μαθήματα και αξιολόγηση.....	13
2.5. Εξετάσεις, προαγωγή, απόλυση.....	15
2.6. Διαγωγή.....	16
2.7. Απουσιολόγοι .....	16
2.8. Ενημέρωση γονέων-κηδεμόνων.....	17
2.9. Επισκέπτες.....	17
3. Σχολική ζωή .....	17
3.1. Διδασκαλία - διάλειμμα.....	17
3.2. Εμφάνιση .....	18
3.3. Υποχρεώσεις .....	18
3.3.1. Διεύθυνση.....	18
3.3.2. Εκπαιδευτικοί .....	19
3.3.3. Μαθητές.....	20
3.4. Δικαιώματα.....	21
3.5. Σχολείο και οικογένεια.....	21
3.6. Σύλλογος Γονέων και Κηδεμόνων .....	22
4. Ασφάλεια και υγεία .....	22
4.1. Αντιμετώπιση εκτάκτων αναγκών .....	22
4.2. Κινητά τηλέφωνα, κάπνισμα κ.ά. ....	22
5. Σχολικές δραστηριότητες .....	23
5.1. Επίσημη ενδυμασία .....	23
Παράρτημα .....	25



## 1. Το σχολείο

### 1.1. Το Γυμνάσιο Μούδρου

Το Γυμνάσιο Μούδρου ιδρύθηκε το 1972 και λειτούργησε αρχικά στο κτίριο του Δημοτικού Σχολείου Μούδρου. Το 1981 μεταφέρθηκε στο κτίριο που λειτουργεί σήμερα, το οποίο κτίστηκε με δωρεές Μουδρινών και αποδήμων Λημνίων.

Το 1997 έλαβε την προσωνυμία «Αργύριος Μοσχίδης», προς τιμήν του σπουδαίου ιστορικού της Λήμνου.

Από το 2000 λειτουργεί σχολική βιβλιοθήκη με πάνω από 6000 βιβλία και οπτικοακουστικό υλικό.

Από το 2003 λειτουργούν Τμήματα Ένταξης για μαθητές με μαθησιακές δυσκολίες, στα οποία διδάσκουν καθηγητές ειδικής αγωγής.

Τα 5 τελευταία χρόνια λειτουργούν τμήματα Ενισχυτικής Διδασκαλίας για όλους τους μαθητές, που συμπληρώνουν την εκπαίδευση και βοηθούν να καλυφθούν κενά και αδυναμίες των μαθητών.

Είναι ένα σχολείο πολύ πλούσιο σε δράσεις, προγράμματα σχολικών δραστηριοτήτων, εξωστρεφές και δίνει την ευκαιρία στους μαθητές του να ασχοληθούν με ποικίλα αντικείμενα προωθώντας τον πολιτισμό, την ενεργό πολιτειότητα, τον εθελοντισμό, την περιβαλλοντική συνείδηση, τον επαγγελματικό προσανατολισμό.

Στο Γυμνάσιο Μούδρου φοιτούν μαθητές από τα χωριά της Ανατολικής Λήμνου.

Τα στοιχεία επικοινωνίας του σχολείου είναι:

**Γυμνάσιο Μούδρου «Αργύριος Μοσχίδης»**  
81401 Μούδρος  
Λήμνος

Τηλ. 22540 71322  
Fax. 22540 71722

Email. <mailto:gymmoudr@sch.gr>  
URL. <https://gym-moudr.les.sch.gr>  
Facebook. <https://www.facebook.com/Γυμνασιο-Μουδρου-Αργυριος-Μοσχιδης-1409905369122606>

## 1.2. Ο Αργύριος Μοσχίδης

Ο Αργύριος Μοσχίδης είναι μια από τις κορυφαίες πνευματικές φυσιογνωμίες της Λήμνου των νεοτέρων χρόνων. Οι έρευνες και το πάθος του για την ιστορία απέφεραν το μοναδικό έργο *Η Λήμνος*, το οποίο αποτελεί τη βάση των ερευνών όλων των μεταγενέστερων ιστορικών και ιστοριογράφων του νησιού.

Ο Μοσχίδης γεννήθηκε στα Καμίνια το 1865 και το αρχικό του επώνυμο ήταν Κωνσταντίος. Το επώνυμο Μοσχίδης προήλθε από το όνομα του πατέρα του, που λεγόταν Μόσχος. Οι γονείς του ήταν αγρότες και κατοικούσαν σε μια μάντρα έξω από τον οικισμό, στο λόφο Σώκαστρο. Από νωρίς έδειξε το ενδιαφέρον του για τα γράμματα και αποφοίτησε από το τοπικό τριτάξιο σχολείο με άριστα. Στη συνέχεια έμεινε στα Καμίνια μέχρι την ηλικία των 17 ετών βοηθώντας τον πατέρα του στις αγροτικές δουλειές, στις οποίες τον προόριζε για διάδοχο, μιας κι ήταν μοναχοπαίδι.

Όμως, η φιλομάθεια του Μοσχίδη και οι πιέσεις του δασκάλου του χωριού ανάγκασαν τον πατέρα του να τον στείλει στο Σχολαρχείο του Κάστρου (σημερινή Μύρινα), την πρωτεύουσα του νησιού, από όπου αποφοίτησε σε ηλικία 20 ετών με άριστα. Γύρω στα 1880-1885, βρέθηκε στο Σώκαστρο από κάποιον αγρότη (ίσως από τον ίδιο τον πατέρα του) η περίφημη «Στήλη των Καμινίων», ένα μοναδικό μνημείο της πελασγικής γλώσσας. Ο Μοσχίδης ήταν παρών στην ανακάλυψη της «Στήλης των Καμινίων», και το γεγονός αυτό τον σφράγισε και τον οδήγησε στην απόφαση να ασχοληθεί με την ιστορία της πατρίδας του.

Το 1885 ο Μοσχίδης γράφτηκε στην Ευαγγελική Σχολή της Σμύρνης και στη συνέχεια στην Φιλοσοφική Σχολή του Πανεπιστημίου Αθηνών, από όπου έλαβε το πτυχίο του το 1894, σε ηλικία 29 ετών. Αμέσως, ζήτησε να διοριστεί ως διευθυντής στην Αστική Σχολή Κάστρου (Μύρινας), θέση που του αρνήθηκαν οι τότε υπεύθυνοι. Έτσι διορίστηκε διευθυντής στην Αναξαγόρειο Σχολή Βουρλών.

Το 1898 έφυγε για παιδαγωγικές σπουδές στα Μονάχου και του Βερολίνου, όπου εκπόνησε τη διδακτορική του διατριβή με θέμα *Rerum lemniacarum mythica tempora*. Επέστρεψε στα Καμίνια την άνοιξη του 1901 με πολύ υλικό από τις έρευνές του, το οποίο κατασχέθηκε από τον Τούρκο αστυνομικό διευθυντή του Μούδρου. Όμως, με τη βοήθεια της ελληνικής κοινότητας του Μούδρου το υλικό φυγαδεύτηκε στο Κάστρο και ο Μοσχίδης εγκατέλειψε τη Λήμνο. Εγκαταστάθηκε στο Αϊβαλί ως διευθυντής στο Γυμνάσιο Κυδωνιών.



*Ο Μοσχίδης με μαθητές του στην Αμπετέιο Σχολή*

Το 1905 παντρεύτηκε τη Φιλίτσα Τενεκίδου από τα Βουρλά, η οποία ήταν πρώτη εξαδέλφη της μητέρας του ποιητή Γιώργου Σεφέρη. Το ίδιο έτος μετακόμισε στην Αλεξάνδρεια της Αιγύπτου, για να εργαστεί στο Αβερώφειο Γυμνάσιο. Το 1908 ανέλαβε διευθυντής της Αμπετείου Σχολής Καΐρου. Στο Κάιρο πέθανε ξαφνικά το 1912, μετά από μία κρίση σκληροκοιδίτιδας και μια αποτυχημένη επέμβαση.

Πηγή: Θ. Μπελίτσου: Αργύριος Μοσχίδης – Ο ιστορικός της Λήμνου και η εποχή του, Εκδ. Αιγέας, 1996.

### **1.3. Εγκαταστάσεις**

Το κτίριο του Γυμνασίου Μούδρου είναι κτισμένο σ' ένα οικοπέδο 4000 τ.μ.. Στη βόρεια πλευρά της αυλής υπάρχει γήπεδο ποδοσφαίρου με χλοοτάπητα και γήπεδο μπάσκετ.



Στο ισόγειο βρίσκονται τα γραφεία του διευθυντή και των καθηγητών, κλειστό γυμναστήριο και οι απαραίτητοι βοηθητικοί χώροι. Στο ισόγειο επίσης λειτουργεί η σχολική βιβλιοθήκη.

Στον πρώτο όροφο υπάρχουν οκτώ αίθουσες διδασκαλίας και τα εργαστήρια φυσικών επιστημών, πληροφορικής και τεχνολογίας. Οι περισσότερες αίθουσες διδασκαλίας είναι εξοπλισμένες με διαδραστικούς πίνακες και βιντεοπροβολείς.

Σε λυόμενες αίθουσες, λειτουργούν το κυλικείο του σχολείου, η σχολική έκθεση «*Έν Ρωσσοπουλίω τῆ 20ῆ Ἰουνίου 1926*», μία αίθουσα ring-pong και ένα εργαστήριο καλλιτεχνικών.

Τη σχολική χρονιά 2015-2016 κατασκευάστηκε θερμοκήπιο σε σχήμα γεωδαιτικού θόλου, στο πλαίσιο του μαθήματος της Τεχνολογίας.

#### **1.4. Προγράμματα και κοινωνική δράση**

Το Γυμνάσιο Μούδρου «Αργύριος Μοσχίδης» έχει πολυετή συμμετοχή σε προγράμματα εθελοντισμού και κοινωνικής ευαισθητοποίησης, όπως: *Νοιάζομαι και Δρω*, *Let's Go Greece*, *Εγώ κι Εσύ Μαζί*, καθώς και στα προγράμματα καινοτομίας OSOS, R4C, Art & Science και Assess for Learning.

Μέσα από την πολυετή μας συμμετοχή στο πρόγραμμα **Νοιάζομαι και Δρω**, που υλοποιούνταν από το Μη Κερδοσκοπικό Σωματείο «Δεσμός» και το Ίδρυμα Λαμπράκη, με στόχο την καλλιέργεια του εθελοντισμού, της αλληλεγγύης, καθώς και την ενίσχυση μιας στάσης ζωής του ενεργού πολίτη στους μαθητές, αποκτήσαμε τον τίτλο Σχολείο των Πολιτών και εισαγάγαμε τη σημασία της δωρεάς μυελού των οστών στη Λήμνο, εγγράφοντας αρχικά 300 δωρητές και στη συνέχεια άλλους 1000 σε μια καμπάνια σε συνεργασία με το ΚΕΔΜΟΠ του Πανεπιστημίου Πατρών και το Σύλλογο «Όραμα Ελπίδας» στη συνέχεια.

Η συμμετοχή μας στο εκπαιδευτικό πρόγραμμα του Ελληνικού Παραρτήματος της Διεθνούς Αμνηστίας **Εγώ κι εσύ μαζί** έχει στεφθεί με επιτυχία κι έχουμε διακριθεί για τις καινοτόμες πρακτικές μας. Συμμετείχαμε με εισηγήσεις τα δύο τελευταία χρόνια στις ετήσιες επιμορφωτικές ημερίδες του προγράμματος και οι μαθητές μας έχουν αναπτύξει κουλτούρα στα ανθρώπινα δικαιώματα. Κατά τη σχολική χρονιά 2020-2021 λάβαμε ενεργό μέρος στην Διαδικτυακή ημερίδα που διοργάνωσε το Υπουργείο Παιδείας και Θρησκευμάτων για την «Παγκόσμια Ημέρα Ατόμων με Αναπηρία».

Το Γυμνάσιο Μούδρου ανήκει στην ομάδα των σχολείων **OSOS** και **R4C**, προγράμματα που υποστηρίζουν την καινοτομία και τη συστημική αλλαγή στα σχολεία εισάγοντας μια κουλτούρα, η οποία εξασφαλίζει την ουσιαστική πρόσληψη της βιώσιμης (αειφόρου) καινοτομίας, με έμφαση στην επίτευξη βελτιωμένων γνωστικών αποτελεσμάτων (όπως τίθενται από την στρατηγική Ευρώπη 2020). Κατά τη σχολική χρονιά 2021-2022 η εικαστική συμμετοχή μας στη δράση **Art and Science R4C** διακρίθηκε και αποστάληκε σε έκθεση στο Αρχαιολογικό Μουσείο της Νάπολης.

Η συνεχής εθελοντική μας δράση στα περιβαλλοντικά προγράμματα του **Let's do it Greece** είναι ουσιαστική, συνεργαζόμαστε στενά με τους Κοινωνικούς Φορείς του Δήμου Λήμνου παρέχοντας εθελοντική βοήθεια και χτίζοντας τη σχέση Νέων και Ηλικιωμένων με την προσφορά μας στο Κ.Η.Φ.Η. Καμινίων Λήμνου κι έχουμε λάβει βραβεία στους διαγωνισμούς **Bravo Schools** και **You Smile** για την κοινωνική μας ενσυναίσθηση.

Το σχολείο μας υλοποιεί πιλοτικά το πρόγραμμα **Assess@Learning**, μία σημαντική ευρωπαϊκή ερευνητική δράση που συγχρηματοδοτείται από το Erasmus+ (ΚΑ3) για να διερευνήσει τον τρόπο με τον οποίο η Ψηφιακή διαμορφωτική αξιολόγηση μπορεί να βελτιώσει την ποιότητα της μάθησης των μαθητών ([www.assessforlearning.eu](http://www.assessforlearning.eu)). Το πρόγραμμα υλοποιείται από 5 Ευρωπαϊκά Υπουργεία Παιδείας και εποπτευόμενους από αυτά φορείς, υπό τον συντονισμό του European Schoolnet που αποτελεί δίκτυο 32 Υπουργείων Παιδείας ([www.eun.org](http://www.eun.org)). Στην Ελλάδα, το πρόγραμμα υλοποιεί για το Υπουργείο Παιδείας το Ινστιτούτο Τεχνολογίας Υπολογιστών και Εκδόσεων (ITYE) «ΔΙΟΦΑΝΤΟΣ», εποπτευόμενος φορέας του υπουργείου ([www.cti.gr](http://www.cti.gr)), στο πλαίσιο του θεσμικού του ρόλου αναφορικά με τα θέματα αξιοποίησης των νέων τεχνολογιών στην εκπαίδευση (Ν.3966/2011).

Επίσης, συνεργάζεται με το δίκτυο **ΔΑΦΝΗ** και συμμετέχει τα δύο τελευταία χρόνια στο διαγωνισμό «Τα νησιά μας φάροι βιώσιμης ανάπτυξης» σε συνεργασία με το Δήμο Λήμνου προσπαθώντας να βελτιώσει την περιβαλλοντική συνείδηση των μαθητών και της τοπικής κοινωνίας και να δημιουργήσει τις προϋποθέσεις βιώσιμης ανάπτυξης και αειφορίας.

Τέλος, από το 2021 ανήκουμε στο **Δίκτυο Aspnet** των Συνεργαζόμενων Σχολείων της UNESCO, ένα παγκόσμιο εκπαιδευτικό δίκτυο σε 177 χώρες και που δεσμεύεται να προωθήσει τα προγράμματα και τις προτεραιότητες της UNESCO, υλοποιώντας πιλοτικές δράσεις, που στόχο έχουν να καταστήσουν τους νέους ανθρώπους ικανούς να αντιμετωπίσουν αποτελεσματικότερα τις προκλήσεις ενός περίπλοκου και συνεχώς αναπτυσσόμενου κόσμου, αξιοποιώντας καινοτόμες εκπαιδευτικές προσεγγίσεις, μεθόδους και υλικά.

## **2. Λειτουργία σχολείου**

### **2.1. Εγγραφές - μετεγγραφές**

Οι εγγραφές των μαθητών/μαθητριών της Α' τάξης διενεργούνται το μήνα Ιούνιο. Θεωρείται απαραίτητη μία συνάντηση γνωριμίας και ενημέρωσης με τον/την γονέα-κηδεμόνα του νέου μαθητή/μαθήτριας, ώστε να ενημερώνεται για τη λειτουργία του σχολείου.

Ο/Η γονέας-κηδεμόνας θα πρέπει να προσκομίσει στο σχολείο το Ατομικό Δελτίο Υγείας Μαθητή (Α.Δ.Υ.Μ.) συμπληρωμένο από τον οικογενειακό τους ιατρό, και να ενημερώσει τη Διεύθυνση του σχολείου για τυχόν προβλήματα υγείας αλλά και για οποιοδήποτε μαθησιακό ή άλλο πρόβλημα που θα κληθεί το σχολείο να αντιμετωπίσει. Επίσης, οφείλει

να ενημερώσει το σχολείο για τους τρόπους επικοινωνίας (τηλέφωνο και διεύθυνση ηλεκτρονικού ταχυδρομείου).

Σε περίπτωση διαζευγμένων γονέων είναι απαραίτητα τα στοιχεία επικοινωνίας και των δύο γονέων και η προσκόμιση στο σχολείο της απόφασης ανάθεσης της επιμέλειας του παιδιού.

Οι μετεγγραφές από και προς το σχολείο διενεργούνται, σύμφωνα με την ισχύουσα νομοθεσία μέχρι τις 31 Μαρτίου του τρέχοντος διδακτικού έτους.

## **2.2. Προσέλευση και αποχώρηση**

Το Γυμνάσιο Μούδρου αρχίζει τη λειτουργία του για όλες τις τάξεις του Γυμνασίου στις 8:00 το πρωί με σύνταξη και προσευχή και συμπληρώνει τις 7 ώρες λειτουργίας του στις 13:40. Στις 13:45 τα λεωφορεία αναχωρούν για τα χωριά.

Το πρόγραμμα Ενισχυτικής Διδασκαλίας και τα Προγράμματα Σχολικών Δραστηριοτήτων πραγματοποιούνται μετά τη λήξη του ωρολογίου προγράμματος.

Όλοι οι μαθητές/μαθήτριες και οι καθηγητές/καθηγήτριες της πρώτης ώρας οφείλουν να παρευρίσκονται στην πρωινή συγκέντρωση και προσευχή στο προαύλιο του σχολείου. Η πρωινή συγκέντρωση του σχολείου είναι η μοναδική τακτική καθημερινή συγκέντρωση του σχολείου και αποτελεί ευκαιρία επικοινωνίας, ενημέρωσης και ψυχολογικής προετοιμασίας για το εκπαιδευτικό έργο που θα ακολουθήσει.

Η έγκαιρη προσέλευση μαθητών/μαθητριών στο σχολείο και η τήρηση του χρόνου έναρξης και λήξης της σχολικής εργασίας δείχνουν ότι όλοι αναγνωρίζουν πόσο σημαντικό ρόλο έχει το σχολείο και πόσος σεβασμός πρέπει να επιδεικνύεται στην αξιοποίηση του διαθέσιμου χρόνου.

Οι μαθητές/μαθήτριες που δεν βρίσκονται στο προαύλιο το αργότερο μέχρι τις 8:00 το πρωί, δεν γίνονται δεκτοί στο μάθημα, με αποτέλεσμα να χρεώνονται με αδικαιολόγητη απουσία, εκτός εάν η καθυστέρηση οφείλεται σε λόγους για τους οποίους δεν ευθύνονται. Στην περίπτωση αυτή, οφείλουν να απευθύνονται στη Διεύθυνση.

Κατά τη διάρκεια της πρωινής προσέλευσης και για λόγους ασφάλειας οι μαθητές απαγορεύεται να μένουν συγκεντρωμένοι έξω από την είσοδο του σχολείου. Επίσης απαγορεύεται το παρκάρισμα αυτοκινήτων ή μοτοποδηλάτων μπροστά στην είσοδο του σχολείου για να αποφευχθούν οι κίνδυνοι σε κάποια πιθανή εκκένωση του σχολείου π.χ. σε περίπτωση σεισμού.

Μετά την πρωινή συγκέντρωση οι πόρτες του προαυλίου κλείνουν, και η έξοδος των μαθητών από τον σχολικό χώρο, χωρίς προηγουμένων να έχουν λάβει άδεια από τη Διεύθυνση, απαγορεύεται αυστηρά.

Η αποχώρηση από το σχολείο γίνεται την ώρα που προβλέπεται, προσέχοντας ιδιαίτερα, κατά την έξοδο από τον αύλειο χώρο, για την αποφυγή ατυχημάτων. Η αποχώρηση των μετακινούμενων από και προς τα χωριά μαθητών/τριών από το σχολείο

πριν την ώρα αναχώρησης των λεωφορείων γίνεται με ευθύνη και υπεύθυνη δήλωση των γονέων και κηδεμόνων των μαθητών.

Αν παρουσιαστεί ανάγκη έκτακτης αποχώρησης, κατά τη διάρκεια του σχολικού ωραρίου (π.χ. ασθένεια), ενημερώνεται ο/η γονέας-κηδεμόνας για να παραλάβει το παιδί του/της.

### **2.3. Φοίτηση μαθητών/μαθητριών**

Το Σχολείο αποδίδει πρωταρχική σημασία στην τακτική φοίτηση των μαθητών/μαθητριών του. Οι συχνές απουσίες δημιουργούν μαθησιακά κενά και δυσχεραίνουν την πρόοδο των μαθητών/μαθητριών και το εκπαιδευτικό έργο. Επιπλέον, παγώνουν στη συνείδηση των παιδιών την αντίληψη ότι η απουσία είναι δικαίωμα και ότι μπορούν να απουσιάζουν από το μάθημα ακόμα και για μη σοβαρό λόγο.

Για τους παραπάνω λόγους, οι γονείς-κηδεμόνες θα πρέπει να τονίσουν στο παιδί τους τη σημασία της ανελλιπούς φοίτησης στο σχολείο. Θα πρέπει επίσης να ενημερώνουν άμεσα τη Διεύθυνση σε περίπτωση απουσίας του παιδιού τους από το σχολείο, λόγω ασθένειας ή κάποιου άλλου σοβαρού λόγου. Τέλος, οι γονείς-κηδεμόνες είναι υπεύθυνοι για την έγκαιρη προσέλευση των παιδιών τους στο σχολείο.

Η φοίτηση των μαθητών/μαθητριών χαρακτηρίζεται από τον Σύλλογο Διδασκόντων ως επαρκής, ελλιπής ή ανεπαρκής, ανάλογα με τις απουσίες που έχουν πραγματοποιήσει, στο τέλος του διδακτικού έτους. Για να χαρακτηριστεί ή φοίτηση επαρκής θα πρέπει το σύνολο των απουσιών να είναι μέχρι 114.

Κατά την έναρξη του διδακτικού έτους, η Διεύθυνση και ο Σύλλογος Διδασκόντων ενημερώνουν τους γονείς-κηδεμόνες σχετικά με την ισχύουσα νομοθεσία για τις απουσίες από το σχολείο. Ο/Η υπεύθυνος/η εκπαιδευτικός του τμήματος οφείλει να ενημερώνει κάθε μήνα τον/την γονέα-κηδεμόνα για τις απουσίες του παιδιού του/της, σε περίπτωση που οι απουσίες έχουν ξεπεράσει τις 30.

- Οι απουσίες προσμετρώνται ανά μία για κάθε διδακτική ώρα.
- Απουσία μαθητή/μαθήτριας από σχολικές γιορτές, πολιτιστικές ή αθλητικές εκδηλώσεις που πραγματοποιούνται στο πλαίσιο του ωρολογίου προγράμματος του σχολείου θεωρείται απουσία από όσες διδακτικές ώρες προβλέπει το ωρολόγιο πρόγραμμα εκείνη την ημέρα.
- Απουσία μαθητή από περίπατο χωρίς χρήση μεταφορικού μέσου, θεωρείται απουσία από όσες διδακτικές ώρες προβλέπει το ωρολόγιο πρόγραμμα εκείνη την ημέρα.
- Απουσία μαθητή/μαθήτριας από μάθημα ενδιάμεσης ώρας του σχολικού προγράμματος θεωρείται αδικαιολόγητη και ελέγχεται πειθαρχικά.
- Σε περίπτωση που ένας μαθητής αποβάλλεται από την αίθουσα διδασκαλίας, οφείλει να προσέλθει στη Διεύθυνση του σχολείου και απασχολείται από εκπαιδευτικό ή την Διεύθυνση.

Σε περίπτωση απουσίας που οφείλεται σε σοβαρούς λόγους, όπως αυτοί ορίζονται από την ισχύουσα νομοθεσία, οι απουσίες δεν προσμετρώνται, εφόσον βέβαια προσκομιστούν τα ανάλογα δικαιολογητικά.

## 2.4. Μαθήματα και αξιολόγηση

Τα μαθήματα που διδάσκονται στο γυμνάσιο είναι τα εξής:

Διδακτικό Αντικείμενο/Μάθημα		Τάξεις		
		Α'	Β'	Γ'
Νεοελληνική Γλώσσα και Γραμματεία	Γλωσσική Διδασκαλία	3	2	2
	Νεοελληνική λογοτεχνία	2	2	2
Αρχαία Ελληνική Γλώσσα και Γραμματεία	Αρχαία Ελληνική Γλώσσα	2	2	2
	Αρχαία Ελληνικά Κείμενα από Μετάφραση	2	2	2
Μαθηματικά		4	4	4
Φυσική		1	2	2
Χημεία		-	1	1
Βιολογία		1	1	1
Γεωλογία - Γεωγραφία		1	2	-
Ιστορία		2	2	2
Θρησκευτικά		2	2	2
Αγγλικά		2	2	2
Γαλλικά		2	2	2
Κοινωνική και Πολιτική Αγωγή		-	-	3
Οικιακή Οικονομία		1	-	-
Φυσική Αγωγή		2	2	2
Τεχνολογία και Πληροφορική	Τεχνολογία	1	1	1
	Πληροφορική	2	1	1
Πολιτισμός και Δραστηριότητες	Μουσική	1	1	1
	Καλλιτεχνικά	1	1	1
Εργαστήρια Δεξιοτήτων		1	1	1
<b>Σύνολο Ωρών</b>		<b>33</b>	<b>33</b>	<b>34</b>

Τα μαθήματα που διδάσκονται στο Γυμνάσιο κατατάσσονται σε τρεις (3) ομάδες ως εξής:

α) Η πρώτη ομάδα (**Ομάδα Α'**) περιλαμβάνει τα μαθήματα:

1. Νεοελληνική Γλώσσα και Γραμματεία, δηλαδή Γλωσσική Διδασκαλία και Νεοελληνική Λογοτεχνία.
2. Αρχαία Ελληνική Γλώσσα και Γραμματεία, δηλαδή Αρχαία Ελληνική Γλώσσα και Αρχαία Ελληνικά Κείμενα από Μετάφραση.
3. Ιστορία.
4. Μαθηματικά.
5. Φυσική.
6. Βιολογία.
7. Αγγλικά.

β) Η δεύτερη ομάδα (**Ομάδα Β'**) περιλαμβάνει τα μαθήματα:

1. Γεωλογία-Γεωγραφία.
2. Χημεία.
3. Κοινωνική και Πολιτική Αγωγή.
4. Θρησκευτικά.
5. Δεύτερη ξένη γλώσσα.
6. Τεχνολογία - Πληροφορική.
7. Οικιακή Οικονομία.

γ) Η τρίτη ομάδα (**Ομάδα Γ'**) περιλαμβάνει τα μαθήματα:

1. Μουσική-Καλλιτεχνικά.
2. Φυσική Αγωγή.
3. Εργαστήρια Δεξιοτήτων.

Για την αξιολόγηση της επίδοσης του μαθητή κατά τη διάρκεια των τετραμήνων συνεκτιμώνται τα παρακάτω κριτήρια:

α) η συνολική συμμετοχή του μαθητή στη μαθησιακή διδασκαλία (τα ερωτήματα που θέτει, οι απαντήσεις που δίνει, η συμβολή του στη μελέτη ενός θέματος μέσα στην τάξη, η συνεργασία του με συμμαθητές, η επιμέλεια στην εκτέλεση των εργασιών που του ανατίθενται), από την οποία ο εκπαιδευτικός σχηματίζει εικόνα για τις γνώσεις, την κατανόηση εννοιών και φαινομένων, τις δεξιότητες επίλυσης προβλήματος, τις επικοινωνιακές δεξιότητες, την κριτική σκέψη, τη δημιουργικότητα κτλ.,

β) οι εργασίες που εκτελεί ο μαθητής στο πλαίσιο της καθημερινής μαθησιακής διαδικασίας στο σχολείο ή στο σπίτι, ατομικά ή ομαδικά,

γ) οι συνθετικές δημιουργικές εργασίες, ατομικές ή ομαδικές, οι διαθεματικές εργασίες

δ) οι ωριαίες γραπτές δοκιμασίες,

ε) οι ολιγόλεπτες γραπτές δοκιμασίες (τεστ).

Όσον αφορά τις ωριαίες γραπτές δοκιμασίες αυτές είναι:

α) προειδοποιημένες, αν έπονται μιας ανακεφαλαίωσης και καλύπτουν ευρύτερη διδακτική ενότητα για την οποία έχουν διατεθεί μέχρι τέσσερις (4) διδακτικές ώρες ή

β) μη προειδοποιημένες, αν καλύπτουν την ύλη που διδάχθηκε στο αμέσως προηγούμενο μάθημα.

Στα μαθήματα της **Ομάδας Α'** και της **Ομάδας Β'** διενεργείται μία (1) ωριαία γραπτή δοκιμασία κατά τη διάρκεια του πρώτου τετραμήνου και μία (1) κατά τη διάρκεια του δεύτερου τετραμήνου. Κατά το δεύτερο τετράμηνο ο διδάσκων μάθημα της ομάδας Β' μπορεί να επιλέξει, αντί της διεξαγωγής ωριαίας γραπτής δοκιμασίας σε κάποιο τμήμα ή κάποια τμήματα, την ανάθεση μιας συνθετικής δημιουργικής εργασίας μικρής έκτασης στους μαθητές του τμήματος ή των τμημάτων. Ειδικά για το μάθημα της Πληροφορικής, κατά τη διάρκεια του πρώτου τετραμήνου διενεργείται μία (1) ωριαία γραπτή δοκιμασία και κατά τη διάρκεια του δεύτερου τετραμήνου δεν διενεργείται ωριαία γραπτή δοκιμασία, αλλά ανατίθεται σε κάθε μαθητή η εκπόνηση συνθετικής δημιουργικής εργασίας μικρής έκτασης. Στα μαθήματα της **Ομάδας Γ'** δεν διενεργείται καμιά ωριαία γραπτή δοκιμασία.

Οι ωριαίες γραπτές δοκιμασίες πραγματοποιούνται με τον παρακάτω περιορισμό:

- Κάθε τμήμα μπορεί να εξετάζεται με ωριαία γραπτή δοκιμασία μόνο σε ένα (1) μάθημα την ημέρα και μέχρι σε τρία (3) το πολύ μαθήματα την εβδομάδα.

Για τον σωστό προγραμματισμό αυτών των γραπτών δοκιμασιών, οι εκπαιδευτικοί καταγράφουν έγκαιρα, σε ειδικό τετράδιο, την ημέρα που προτίθενται να διενεργήσουν ωριαία γραπτή δοκιμασία σε κάποιο τμήμα, για να ενημερώσουν τους συναδέλφους τους.

Οι ολιγόλεπτες γραπτές δοκιμασίες πραγματοποιούνται με τους εξής περιορισμούς:

α) δεν υπερβαίνουν τις τρεις (3) ανά μάθημα για κάθε τετράμηνο,

β) διαρκούν το πολύ δέκα (10) λεπτά,

γ) τα ερωτήματα αναφέρονται στο αμέσως προηγούμενο μάθημα και έχουν ελεγχθεί ότι είναι δυνατόν να απαντηθούν εντός του διαθέσιμου χρόνου.

## **2.5. Εξετάσεις, προαγωγή, απόλυση**

Οι γραπτές προαγωγικές και απολυτήριες εξετάσεις στα μαθήματα της Ομάδας Α' διεξάγονται σε εξεταστική περίοδο που διαρκεί από την 1η έως την 15η Ιουνίου.

Η διάρκεια των γραπτών προαγωγικών και απολυτηρίων εξετάσεων είναι δίωρη για όλα τα εξεταζόμενα μαθήματα, εκτός από τα μαθήματα της Νεοελληνικής Γλώσσας και Γραμματείας και της Αρχαίας Ελληνικής Γλώσσας και Γραμματείας, των οποίων οι δύο αντίστοιχοι κλάδοι, Γλωσσική Διδασκαλία-Νεοελληνική Λογοτεχνία και Αρχαία Ελληνική Γλώσσα-Αρχαία Ελληνικά Κείμενα από Μετάφραση, συνεξετάζονται σε τρίωρη εξέταση. Με απόφαση του Υπουργού Παιδείας και Θρησκευμάτων, η οποία εκδίδεται ύστερα από εισήγηση του Ινστιτούτου Εκπαιδευτικής Πολιτικής, καθορίζεται ο τρόπος διεξαγωγής και

το περιεχόμενο της τρίωρης εξέτασης του μαθήματος της Αρχαίας Ελληνικής Γλώσσας και Γραμματείας, ο τρόπος διατύπωσης των θεμάτων και ο τρόπος βαθμολόγησης των δοκιμίων, καθώς και κάθε άλλο σχετικό με την εξέταση αυτή θέμα.

Ο/Η μαθητής/μαθήτρια κρίνεται άξιος/α προαγωγής ή απόλυσης,

- όταν έχει σε κάθε μάθημα βαθμό ετήσιας επίδοσης τουλάχιστον δέκα (10) ή
- όταν έχει γενικό μέσο όρο βαθμών ετήσιας επίδοσης τουλάχιστον δεκατρία (13).

Αν δεν πληρούνται οι παραπάνω προϋποθέσεις προαγωγής ή απόλυσης, ο μαθητής παραπέμπεται το πρώτο δεκαήμερο του Σεπτεμβρίου, πριν την έναρξη των μαθημάτων του επόμενου σχολικού έτους, δηλαδή στη δεύτερη εξεταστική περίοδο, σε επαναληπτική εξέταση στα μαθήματα στα οποία ο βαθμός ετήσιας επίδοσής του είναι μικρότερος από δέκα (10), εφόσον ο αριθμός των μαθημάτων αυτών δεν υπερβαίνει τα τέσσερα (4). Αν δεν πληρούνται οι παραπάνω προϋποθέσεις προαγωγής ή απόλυσης και ο μαθητής έχει βαθμό ετήσιας επίδοσης μικρότερο από δέκα (10) σε περισσότερα από τέσσερα (4) μαθήματα, τότε δεν κρίνεται άξιος προαγωγής ή απόλυσης, δεν παραπέμπεται σε επαναληπτική εξέταση και επαναλαμβάνει την τάξη.

- Για τα μαθήματα της Ομάδας Α', οι επαναληπτικές εξετάσεις είναι προφορικές και γραπτές. Ο Διευθυντής του σχολείου συγκροτεί διμελή επιτροπή εκπαιδευτικών του σχολείου που έχουν σε πρώτη ή σε δεύτερη ανάθεση το εξεταζόμενο μάθημα, η οποία διενεργεί τις προφορικές και γραπτές εξετάσεις. Η προφορική εξέταση προηγείται της γραπτής.
- Για τα μαθήματα της Ομάδας Β' και της Ομάδας Γ' οι επαναληπτικές εξετάσεις είναι προφορικές. Ο Διευθυντής του σχολείου συγκροτεί διμελή επιτροπή εκπαιδευτικών του σχολείου που έχουν σε πρώτη ή σε δεύτερη ανάθεση το εξεταζόμενο μάθημα, η οποία διενεργεί τις εξετάσεις.

Αν και μετά τις επαναληπτικές εξετάσεις μαθητής/μαθήτρια της Α' και Β' τάξης δεν κριθεί άξιος/α προαγωγής ή μαθητής/μαθήτρια της Γ' τάξης δεν κριθεί άξιος/α απόλυσης, επαναλαμβάνει την τάξη.

## 2.6. Διαγωγή

Ο χαρακτηρισμός της διαγωγής μαθητών της δευτεροβάθμιας εκπαίδευσης αναγράφεται στους τίτλους σπουδών, συμπεριλαμβανομένων των απολυτηρίων, των πτυχίων, των αποδεικτικών απόλυσης, των αποδεικτικών πτυχίων και λοιπών αποδεικτικών και πιστοποιητικών σπουδών.

## 2.7. Απουσιολόγοι

Οι απουσιολόγοι του τμήματος ορίζονται από τον υπεύθυνο κάθε τμήματος με βάση την βαθμολογία τους κατά τη διάρκεια του προηγούμενου σχολικού έτους (ένας τακτικός και ένας αναπληρωματικός). Στην Α' Γυμνασίου και μέχρι την έκδοση βαθμολογιών Α' τετραμήνου, οι απουσιολόγοι ορίζονται με κλήρωση ανάμεσα στους μαθητές που αποφοίτησαν από το Δημοτικό με «Άριστα» - 10.



Ο/Η απουσιολόγος φτιάχνει το διάγραμμα της αίθουσας με τη συγκεκριμένη θέση κάθε μαθητή. Αλλαγή θέσης γίνεται μόνο από τον υπεύθυνο/η εκπαιδευτικό της κάθε τάξης. Το διάγραμμα τοποθετείται στον πίνακα ανακοινώσεων του τμήματος.

Στην αρχή κάθε διδακτικής ώρας, ο/η απουσιολόγος καταχωρεί τις απουσίες και ζητά από τον καθηγητή κάθε διδακτικής ώρας να ελέγξει και να προσυπογράψει το απουσιολόγιο. Μετά τη λήξη του ωραρίου το παραδίδει για φύλαξη.

Κατά τη διάρκεια του ωραρίου λειτουργίας του σχολείου είναι υπεύθυνος/η για τη φύλαξη του απουσιολογίου και του βιβλίου ύλης και τη διατήρησή τους σε άριστη κατάσταση.

Ο/Η απουσιολόγος ελέγχεται από τον/την διδάσκοντα/διδάσκουσα, τον/την υπεύθυνο/η εκπαιδευτικό του τμήματος, και τη Διεύθυνση του σχολείου.

## **2.8. Ενημέρωση γονέων-κηδεμόνων**

Το σχολείο οργανώνει τακτικές ενημερώσεις γονέων-κηδεμόνων στην αρχή του σχολικού έτους και στο τέλος των τετραμήνων, σύμφωνα με την ισχύουσα νομοθεσία. Επιπλέον, οργανώνει και έκτακτες συναντήσεις για την αντιμετώπιση προβλημάτων και αναγκών που προκύπτουν στη σχολική ζωή, αλλά και για τη συμμετοχή των γονέων-κηδεμόνων σε δράσεις του σχολείου.

## **2.9. Επισκέπτες**

Οποιοσδήποτε δεν ανήκει στη σχολική κοινότητα του Γυμνασίου δεν έχει δικαίωμα εισόδου και παραμονής στο χώρο του σχολείου. Οι επισκέπτες (γονείς, προμηθευτές κτλ) πρέπει να απευθύνονται αποκλειστικά στη Διεύθυνση ή στον/στην εκπαιδευτικό που εφημερεύει. Οι επισκέπτες θα πρέπει να τηρούν επίσης τους κανόνες λειτουργίας του σχολείου.

## **3. Σχολική Ζωή**

Στην ενότητα αυτή αναλύονται σημαντικά θέματα που αφορούν τη σχολική ζωή.

### **3.1. Διδασκαλία - διάλειμμα**

Οι πόρτες των αιθουσών ανοίγουν και κλείνουν με ευθύνη του διδάσκοντα. Ο/Η εκπαιδευτικός πρέπει να βρίσκεται εγκαίρως στην αίθουσα διδασκαλίας και οι μαθητές/μαθήτριες χωρίς χρονοτριβή να κάθονται στις προκαθορισμένες θέσεις με τάξη και ευπρέπεια.

Την ώρα της διδασκαλίας οι μαθητές/μαθήτριες θα πρέπει:

- Να σέβονται το δικαίωμα των συμμαθητών/συμμαθητριών τους για μάθηση και των εκπαιδευτικών για διδασκαλία.
- Να αποδέχονται με ευγένεια τις υποδείξεις-παρατηρήσεις των εκπαιδευτικών.

- Να έχουν μαζί τους τα βιβλία τους, τα τετράδιά τους και ό,τι άλλο χρειάζεται για τη σχολική εργασία.
- Να ζητούν την άδεια του διδάσκοντα για την είσοδο και έξοδο από την αίθουσα, αλλά και για τη μετακίνησή τους μέσα σε αυτήν ή την αλλαγή θέσης.

Οι μαθητές/μαθήτριες δεν επιτρέπεται να τρώνε, να πίνουν και να μασάνε τσίχλα μέσα στην αίθουσα, την ώρα του μαθήματος. Μπορούν να πίνουν νερό, μετά από άδεια του διδάσκοντα.

Η λήξη του μαθήματος προσδιορίζεται από το χτύπημα του κουδουνιού και τη συγκατάθεση του διδάσκοντα εκπαιδευτικού. Πριν την έξοδο από την αίθουσα, οι μαθητές/μαθήτριες θα πρέπει να πάρουν μαζί τους ό,τι θα χρειαστούν στο διάλειμμα (κολατσιό, μπουφάν κτλ.). Στη συνέχεια κατεβαίνουν στο ισόγειο, και δεν ξανανεβαίνουν στις αίθουσες διδασκαλίας, οι οποίες παραμένουν κλειδωμένες καθ' όλη τη διάρκεια του διαλείμματος.

Κατά τη διάρκεια του διαλείμματος, οι μαθητές/μαθήτριες μπορούν να βγουν στην αυλή, να επισκεφθούν το κυλικείο και την τουαλέτα. Είναι ο χρόνος που θα ξεκουραστούν, θα παίξουν και θα αναπτύξουν τις σχέσεις τους με τους συμμαθητές/συμμαθήτριές τους. Θα πρέπει, επίσης, να φροντίσουν τυχόν σωματικές ανάγκες, ώστε να μην διακόπτουν το μάθημα για να πάνε στην τουαλέτα. Για οποιοδήποτε πρόβλημα αντιμετωπίσουν οι μαθητές/μαθήτριες κατά τη διάρκεια του διαλείμματος, θα πρέπει να απευθυνθούν στον εφημερεύοντα εκπαιδευτικό.

Με το τέλος του διαλείμματος επιστρέφουν αμέσως στην αίθουσα διδασκαλίας.

## **3.2. Εμφάνιση**

Η εμφάνιση όλων όσων συμμετέχουν στην σχολική ζωή, υπαγορεύεται από τον σεβασμό στο εκπαιδευτικό έργο και στους σκοπούς του σχολείου γενικότερα. Η εμφάνιση των μαθητών/μαθητριών θα πρέπει να χαρακτηρίζεται από απλότητα και ευπρέπεια. Οι υπερβολές δεν συνάδουν με τη μαθητική ιδιότητα. Το σχολείο είναι χώρος πνευματικής καλλιέργειας και όχι επίδειξης της ενδυμασίας.

## **3.3. Υποχρεώσεις**

### **3.3.1. Διεύθυνση**

Ο/Η Διευθυντής/Διευθύντρια είναι υπεύθυνος, μαζί με τους εκπαιδευτικούς για την ασφάλεια των μαθητών/μαθητριών, την προστασία και την καθαριότητα των σχολικών χώρων και για τη λειτουργία του σχολείου.

Ειδικότερα θα πρέπει:

- Να ενημερώνει τον Σύλλογο Διδασκόντων για την εκπαιδευτική νομοθεσία, τις εγκυκλίους του Υπουργείου Παιδείας και την αλληλογραφία που τους αφορά.

- Να συμβάλει στη δημιουργία κλίματος συνεργασίας και δημοκρατικής συμπεριφοράς μεταξύ των εκπαιδευτικών, των μαθητών/μαθητριών και των γονέων-κηδεμόνων.
- Να φροντίζει για την τήρηση των κανόνων λειτουργίας του σχολείου από μαθητές, εκπαιδευτικούς, γονείς-κηδεμόνες.
- Να φροντίζει για την εξασφάλιση κατάλληλου εξοπλισμού για τη διευκόλυνση του εκπαιδευτικού έργου, και για τη συντήρηση και την καλή λειτουργία αυτού.
- Να προωθεί την επαγγελματική ανάπτυξη των εκπαιδευτικών.

### 3.3.2. Εκπαιδευτικοί

Οι εκπαιδευτικοί επιτελούν έργο μέγιστης κοινωνικής ευθύνης. Είναι υπεύθυνοι, μαζί με τους γονείς-κηδεμόνες, για τη μόρφωση και τη διαπαιδαγώγηση των μαθητών. Η πρόοδος των μαθητών, και κατά συνέπεια η ανάπτυξη της κοινωνίας, εξαρτάται άμεσα από την ποιότητα της εκπαίδευσης που λαμβάνουν. Οι εκπαιδευτικοί, ως κύριοι φορείς παιδείας, θα πρέπει:

- Να επιτελούν το λειτούργημά τους με αξιοπρέπεια και το απαιτούμενο κύρος, αναπτύσσοντας στάσεις και συμπεριφορές που διαμορφώνουν ήρεμο, ευχάριστο και συνεργατικό κλίμα μέσα στο σχολείο.
- Να δίνουν ιδιαίτερη βαρύτητα σε θέματα που αφορούν την εικόνα τους, τη μορφή και το ύψος της γλώσσας που χρησιμοποιούν, καθώς δημιουργούν πρότυπα συμπεριφοράς για τους μαθητές/μαθήτριές τους.
- Να φροντίζουν μαζί με τη Διεύθυνση για την ασφάλεια των μαθητών/μαθητριών κατά τη διάρκεια του σχολικού προγράμματος, αλλά και σε σχολικές εκδηλώσεις και εκδρομές. Ιδιαίτερη προσοχή θα πρέπει να δίνεται από τους εφημερεύοντες στη σωστή επιτήρηση των μαθητών και του σχολικού χώρου.
- Να ενδιαφέρονται για την προστασία του σχολικού χώρου και εξοπλισμού, καθώς και την ευκοσμία της αίθουσας στην οποία διδάσκουν. Παράλληλα να ευαισθητοποιούν τους μαθητές σε θέματα καθαριότητας, υγιεινής, αισθητικής και σεβασμού του σχολικού χώρου.
- Να επιδεικνύουν σταθερότητα και επιμονή στην τήρηση των κοινά αποδεκτών κανόνων του σχολείου, ώστε να εξασφαλίζεται η εύρυθμη λειτουργία του σχολείου.
- Να σέβονται την προσωπικότητα των μαθητών/μαθητριών τους, να τους/τις αντιμετωπίζουν ισότιμα, με δημοκρατικό πνεύμα και δικαιοσύνη.
- Να καλλιεργούν στους/στις μαθητές/μαθήτριες αισθήματα αγάπης, ασφάλειας και εμπιστοσύνης, ώστε εκείνοι/εκείνες να τους ζητούν βοήθεια όταν αντιμετωπίζουν κάποιο πρόβλημα.
- Να αντιμετωπίζουν τυχόν εντάσεις που παρουσιάζονται στην τάξη με ψυχραιμία και αποφασιστικότητα. Στην περίπτωση που δεν μπορούν να επιλύσουν το πρόβλημα οι ίδιοι, θα πρέπει να ζητήσουν την παρέμβαση της Διεύθυνσης.
- Να ενθαρρύνουν τους/τις μαθητές/μαθήτριες να συμμετέχουν ενεργά σε σχολικές εκδηλώσεις, δράσεις και προγράμματα που υλοποιούνται στο σχολείο,

αναλαμβάνοντας οι ίδιοι τέτοιες πρωτοβουλίες και δείχνοντας ενδιαφέρον και διάθεση για συνεργασία.

- Να ενθαρρύνουν τους/τις μαθητές/μαθήτριες να συμμετέχουν ενεργά στις μαθητικές κοινότητες και στη λήψη αποφάσεων που αφορούν τους ίδιους και το σχολείο, και μ' αυτόν τον τρόπο να καλλιεργούν την αλληλεγγύη, τη συλλογικότητα και τις δημοκρατικές αρχές.
- Να ενημερώνουν και να συνεργάζονται με τους γονείς-κηδεμόνες για την επίδοση και τη διαπαιδαγώγηση των παιδιών τους.
- Να ενημερώνονται για την οικογενειακή και κοινωνική κατάσταση των μαθητών/μαθητριών τους, καθώς και για τυχόν προβλήματα που αντιμετωπίζουν.
- Να τηρούν εχεμύθεια προς τρίτους, για τις αποφάσεις του Συλλόγου Διδασκόντων, τα προσωπικά δεδομένα μαθητών και συναδέλφων και γενικότερα για ευαίσθητα θέματα που αφορούν τη σχολική ζωή.

Θεωρείται αυτονόητο ότι το διδακτικό προσωπικό ενημερώνεται και τηρεί πιστά την ισχύουσα εκπαιδευτική νομοθεσία.

### 3.3.3. Μαθητές

Ένας από τους στόχους του σχολείου είναι η καλλιέργεια της αίσθησης της ευθύνης στους μαθητές/στις μαθήτριες σε ό,τι αφορά την ποιότητα του σχολικού χώρου. Καθαροί και συντηρημένοι χώροι αιθουσών, εργαστηρίων, του αύλειου χώρου αποτελούν τον περιβάλλοντα χώρο μέσα στον οποίο είναι δυνατόν να καλλιεργηθεί η ψυχή του παιδιού. Φθορές, ζημιές και κακή χρήση της περιουσίας του σχολείου αποδυναμώνουν τις εκπαιδευτικές δυνατότητές του και παιδαγωγικά εθίζουν τον/την μαθητή/μαθήτρια στην αντίληψη της απαξίωσης της δημόσιας περιουσίας.

Για την επιτυχία αυτού του σκοπού οι μαθητές/μαθήτριες θα πρέπει:

- Να σέβονται την κινητή και ακίνητη περιουσία του σχολείου καθώς και το φυσικό περιβάλλον της αυλής του Σχολείου.
- Να μην ρυπαίνουν τον σχολικό χώρο, να μην γράφουν σε θρανία και τοίχους, να πετούν τα σκουπίδια τους στα καλάθια απορριμμάτων και στους κάδους Ανακύκλωσης.
- Να διατηρούν το θρανίο τους και την αίθουσα διδασκαλίας τους καθαρά.
- Να διατηρούν σε καλή κατάσταση τα βιβλία τους καθ' όλη τη διάρκεια της σχολικής χρονιάς. Στο τέλος της σχολικής χρονιάς και εφόσον δεν τα χρειάζονται για την επόμενη σχολική χρονιά, μπορούν να τα επιστρέψουν για να ξαναχρησιμοποιηθούν.

Επισημαίνεται ότι, μαθητής/μαθήτρια που προκαλεί φθορά στην περιουσία του σχολείου ή στο λεωφορείο που τον μεταφέρει στο σχολείο, ελέγχεται για τη συμπεριφορά αυτή και η δαπάνη αποκατάστασης βαρύνει τον κηδεμόνα του ή τον ίδιο.

Ιδιαίτερη σημασία θα πρέπει να δίνεται στη συμπεριφορά των μαθητών/μαθητριών απέναντι στους εκπαιδευτικούς αλλά και στους συμμαθητές/συμμαθήτριες τους. Οι μαθητές/μαθήτριες θα πρέπει:

- Να μιλούν με ευγένεια και με καλούς τρόπους στους εκπαιδευτικούς και στους συμμαθητές/συμμαθήτριες τους και να μη βωμολοχούν.
- Να σέβονται τις απόψεις των άλλων και να συζητούν με ήρεμο τρόπο. Να ακούν τον συνομιλητή τους και να μην τον διακόπτουν μέχρι να ολοκληρώσει τη σκέψη του.
- Να μην σχολιάζουν τους συμμαθητές/συμμαθήτριες τους, να μην τους κοροϊδεύουν και τους προσβάλλουν. Αντίστοιχα, να μην ανέχονται αυτού του είδους τις συμπεριφορές και να τις καταγγέλλουν στους εκπαιδευτικούς ή στη Διεύθυνση.
- Η βία (λεκτική ή σωματική) και ο σχολικός εκφοβισμός είναι απαράδεκτες συμπεριφορές και τιμωρούνται αυστηρά.

Μέσω της λειτουργίας των μαθητικών κοινοτήτων οι μαθητές/μαθήτριες θέτουν τα προβλήματα που τους απασχολούν. Η διεκδίκηση των αιτημάτων τους γίνεται με κόσμιο τρόπο και πάντα στο πλαίσιο του νόμου. Όλα τα μέλη της σχολικής κοινότητας φροντίζουν να λύνουν τα προβλήματά τους με κατανόηση και διάλογο αποφεύγοντας τις εντάσεις και τις παράνομες πράξεις (καταλήψεις, καταστροφές, άσκηση σωματικής ή ψυχολογικής βίας, παρεμπόδιση εισόδου σε άλλους μαθητές κλπ).

Όταν οι μαθητές/μαθήτριες δεν συμμορφώνονται στις υποδείξεις των εκπαιδευτικών και στους κανόνες του σχολείου, προβλέπονται οι ανάλογες κυρώσεις από την ισχύουσα εκπαιδευτική νομοθεσία. Αυτές μπορεί να είναι η απλή παρατήρηση, η ωριαία αποβολή από το μάθημα, η αποβολή από μία μέχρι πέντε ημέρες από το σχολείο, μέχρι και η οριστική απομάκρυνση από το σχολείο.

### **3.4. Δικαιώματα**

Εκτός από υποχρεώσεις οι μαθητές/μαθήτριες έχουν θεμελιώδη δικαιώματα, τα οποία θα πρέπει να γίνονται σεβαστά από τους εκπαιδευτικούς και τους γονείς-κηδεμόνες. Τα πιο σημαντικά από αυτά είναι:

- Ο σεβασμός της προσωπικότητάς τους.
- Το δικαίωμα στη μόρφωση.
- Η ισότιμη μεταχείριση.
- Η αντιμετώπιση με αγάπη, επιείκεια και κατανόηση.

Αντίστοιχα, και οι εκπαιδευτικοί έχουν το δικαίωμα να επιτελούν το λειτούργημά τους με ηρεμία και σεβασμό από τους μαθητές/μαθήτριες και τους γονείς-κηδεμόνες.

### **3.5. Σχολείο και οικογένεια**

Είναι αυτονόητο ότι θα πρέπει να υπάρχει συνεχής επικοινωνία και συνεργασία του σχολείου με τους γονείς-κηδεμόνες των μαθητών μαθητριών. Οι γονείς-κηδεμόνες θα πρέπει να επικοινωνούν σε τακτική βάση με τη Διεύθυνση και το εκπαιδευτικό προσωπικό

σχετικά με την αγωγή, τη φοίτηση και την επίδοση των παιδιών τους. Επίσης, είναι σημαντικό να συμμετέχουν στις ενημερωτικές και επιμορφωτικές συναντήσεις που διοργανώνει το σχολείο, αλλά και σε προγράμματα και εκδηλώσεις του σχολείου.

Η εμπιστοσύνη των παιδιών προς το σχολείο ενισχύεται σημαντικά από τη θετική στάση των γονέων-κηδεμόνων προς το σχολείο και τους εκπαιδευτικούς.

Για τη συμμετοχή των μαθητών/μαθητριών σε δράσεις και εκδηλώσεις, πέρα από τις προβλεπόμενες από τη νομοθεσία, η Διεύθυνση ζητά πάντα από την έγκριση των γονέων-κηδεμόνων.

### **3.6. Σύλλογος Γονέων και Κηδεμόνων**

Ο Σύλλογος Γονέων και Κηδεμόνων του Γυμνασίου Μούδρου συγκροτείται κάθε χρόνο από γονείς-κηδεμόνες των μαθητών/μαθητριών του σχολείου. Συνεργάζεται στενά με τη Διεύθυνση και τον Σύλλογο Διδασκόντων αλλά και με τον/την εκπρόσωπο της τοπικής κοινότητας.

Η θητεία όλων των μελών του Διοικητικού Συμβουλίου του συλλόγου των γονέων του σχολείου είναι διετής, καθώς και η θητεία των εκπροσώπων τους στα προβλεπόμενα όργανα από τις διατάξεις των άρθρων 48, 49, 50, 51, 52, και 53 του Ν. 1566/1985. Η θητεία των γονέων ή κηδεμόνων, που συμμετέχουν στο ανωτέρω όργανο, λήγει αυτοδικαίως στην περίπτωση που τα τέκνα τους δεν φοιτούν πλέον στο σχολείο.

## **4. Ασφάλεια και υγεία**

### **4.1. Αντιμετώπιση εκτάκτων αναγκών**

Η Διεύθυνση και ο Σύλλογος Διδασκόντων συντάσσει κάθε χρόνο σχέδιο αντιμετώπισης εκτάκτων περιστατικών (σεισμού, πυρκαγιάς κ.ά.) και πραγματοποιεί ενημερωτικές εκδηλώσεις και ασκήσεις ετοιμότητας. Στο παράρτημα υπάρχει το σχέδιο εκκένωσης του κτιρίου.

Σε καταστάσεις πανδημίας ή ακραίων καιρικών φαινομένων όλα τα μέλη της σχολικής κοινότητας (διεύθυνση, εκπαιδευτικό προσωπικό, μαθητές/μαθήτριες, γονείς-κηδεμόνες, τοπικές αρχές) οφείλουν να ακολουθούν τις οδηγίες που εκδίδουν οι αρμόδιοι φορείς, π.χ. ΕΟΔΥ, Πολιτική Προστασία, Υπουργείο Παιδείας κτλ.

### **4.2. Κινητά τηλέφωνα, κάπνισμα κ.ά.**

Οι μαθητές δεν επιτρέπεται να έχουν μαζί τους στο σχολείο κινητό τηλέφωνο, ακόμα κι αν αυτό είναι απενεργοποιημένο. Το τηλέφωνο του σχολείου είναι στη διάθεσή τους για επικοινωνία με τους γονείς-κηδεμόνες, όποτε το χρειαστούν. Αυτονόητο θεωρείται ότι ούτε οι διδάσκοντες επιτρέπεται να χρησιμοποιούν τα κινητά τους τηλέφωνα κατά τη διάρκεια της διδασκαλίας.

Σύμφωνα με εγκύκλιο του Υπουργείου Παιδείας (137003/Δ1/25-8-2016): «Οι μαθητές δεν επιτρέπεται να έχουν στην κατοχή τους εκτός από κινητά τηλέφωνα και οποιαδήποτε άλλη

συσκευή ή/και παιχνίδι που διαθέτει σύστημα επεξεργασίας δεδομένων εικόνας και ήχου εντός του σχολικού χώρου».

Η καταγραφή στιγμιότυπων στην τάξη κατά τη διάρκεια του μαθήματος, καθώς επίσης και σε οποιοδήποτε χώρο του σχολείου, αποτελεί σοβαρό παράπτωμα και παραβίαση των προσωπικών δεδομένων των μαθητών και των εκπαιδευτικών που καταγράφονται.

Στην αρχή του σχολικού έτους διανέμεται στους μαθητές υπεύθυνη δήλωση στην οποία ζητείται η συγκατάθεση των γονέων για χρησιμοποίηση φωτογραφιών ή λήψη video από τους εκπαιδευτικούς για τη διάχυση των δράσεων του σχολείου.

Το κάπνισμα και η χρήση άλλων εξαρτησιογόνων ουσιών είναι καταστροφικές για την πνευματική και τη σωματική υγεία, και απαγορεύονται για όλα τα μέλη της σχολικής κοινότητας και τους επισκέπτες.

Η παρέκκλιση από τους κανόνες αυτούς συνεπάγεται την άμεση εφαρμογή αυστηρών παιδαγωγικών μέτρων.

Οι μετακινήσεις των μαθητών γίνονται με σχολικά λεωφορεία ή με την ευθύνη των γονέων-κηδεμόνων. Οποιοσδήποτε άλλος τρόπος απαγορεύεται αυστηρά.

## **5. Σχολικές δραστηριότητες**

Το σχολείο θεωρεί την συμμετοχή των μαθητών στις σχολικές δραστηριότητες (παρελάσεις, σχολικοί εορτασμοί, περίπατοι, εκδρομές) ως υποχρέωσή τους. Οι συνθήκες πρέπει να είναι τέτοιες ώστε ο μαθητής να χαίρεται, και να θεωρεί τιμή του τη συμμετοχή σ' αυτές.

Τόσο οι ενδοσχολικές εκδηλώσεις, όπως είναι οι σχολικές, οι εθνικές και οι θρησκευτικές γιορτές, όσο και οι άλλες καινοτόμες δράσεις όπως τα ευρωπαϊκά προγράμματα, η περιβαλλοντική εκπαίδευση, οι πολιτιστικές δραστηριότητες κλπ, πρέπει να γίνονται με πρωτοβουλίες και ιδέες των ίδιων των μαθητών.

Η συμμετοχή των μαθητών σε σχολικές δραστηριότητες λαμβάνεται σοβαρά υπόψη για την επιλογή τους όταν πραγματοποιούνται πολυήμερες σχολικές εκδρομές.

### **5.1. Επίσημη ενδυμασία**

Η επίσημη ενδυμασία των μαθητών/μαθητριών του σχολείου, με την οποία θα εμφανίζονται στις εκδηλώσεις του σχολείου και στις παρελάσεις, είναι η εξής:

- ΑΓΟΡΙΑ: Λευκό πουκάμισο, μπορντώ πουλόβερ με μακρύ μανίκι, κόκκινη γραβάτα, μπλε σκούρο παντελόνι (όχι τζιν), μαύρα παπούτσια.
- ΚΟΡΙΤΣΙΑ: Λευκό πουκάμισο, μπορντώ πουλόβερ με μακρύ μανίκι, κόκκινο φουλάρι, φούστα σε μπλε σκούρο, καλσόν στο χρώμα του δέρματος.





## Παράρτημα

Σε περίπτωση εκκένωσης του κτιρίου λόγω εκτάκτου ανάγκης, οι μαθητές/μαθήτριες και το εκπαιδευτικό προσωπικό συγκεντρώνονται στο γήπεδο μπάσκετ, όπου γίνεται καταμέτρηση. Η εκκένωση του κτιρίου γίνεται με ήρεμο τρόπο ακολουθώντας τις οδηγίες των εκπαιδευτικών. Η σειρά εκκένωσης των αιθουσών του κτιρίου ανά όροφο είναι η εξής:

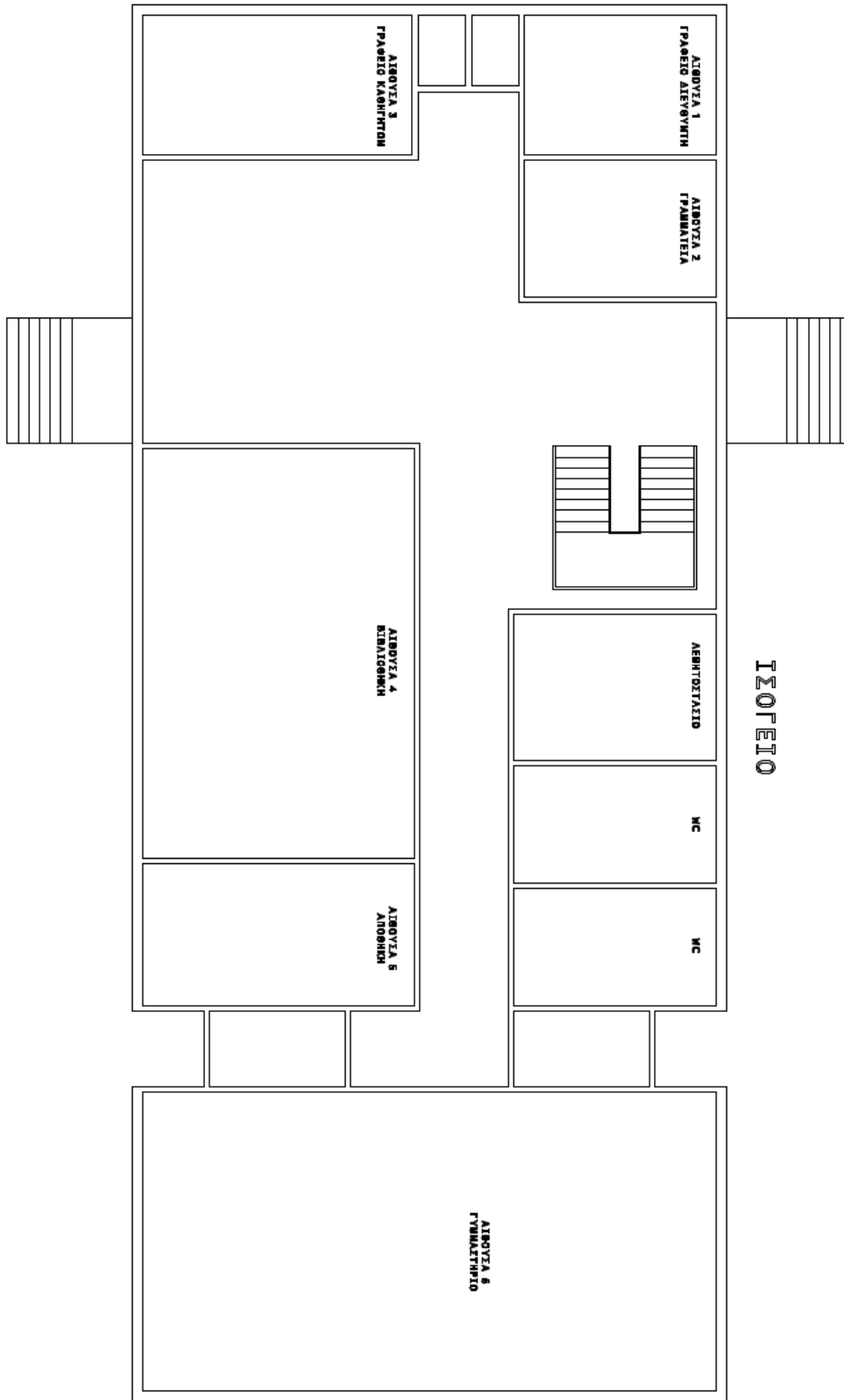
### Ισόγειο

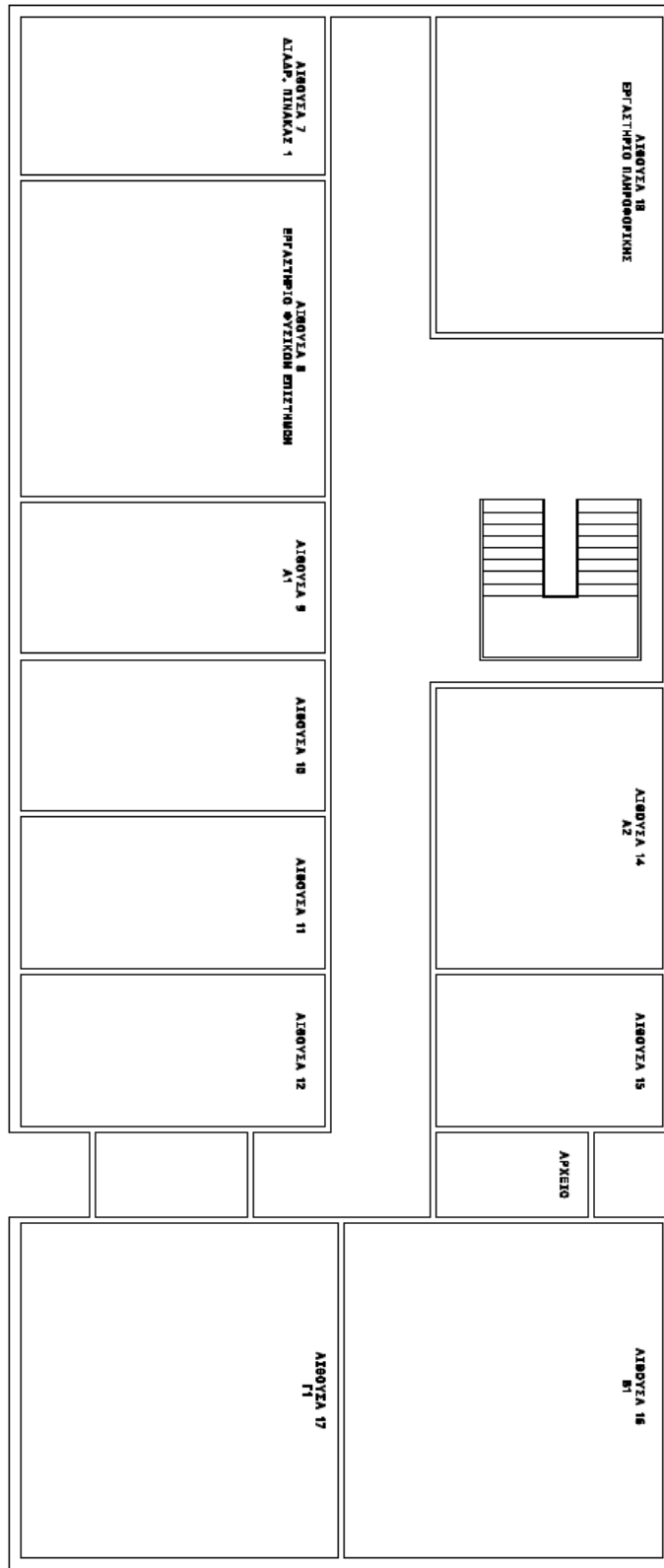
1. Κλειστό γυμναστήριο (μέσω της πλάγιας εξωτερικής πόρτας του κτιρίου)
2. Βιβλιοθήκη (μέσω της εξωτερικής πόρτας της βιβλιοθήκης)
3. Γραφείο καθηγητών (μέσω της κεντρικής πόρτας του κτιρίου)
4. Γραφείο διεύθυνσης (μέσω της κεντρικής πόρτας του κτιρίου)
5. Γραμματεία (μέσω της πίσω πόρτας του κτιρίου)

### 1ος όροφος (μέσω της κεντρικής πόρτας του κτιρίου)

1. Αίθουσα 14
2. Αίθουσα 15
3. Αίθουσα 16
4. Αίθουσα 17
5. Αίθουσα 12
6. Αίθουσα 11
7. Αίθουσα 10
8. Αίθουσα 9
9. Εργαστήριο Φυσικών Επιστημών
10. Αίθουσα 7
11. Εργαστήριο Πληροφορικής

Ακολουθούν τα σχεδιαγράμματα των ορόφων του σχολείου.





10Σ ΟΡΟΦΟΣ